

Windows XP

Úvod do Windows XP
v. 1.1

Václav Kysela © 2003

Seznámení s Windows XP	3
Představení Windows XP	3
Vyšší spolehlivost a zabezpečení systému	3
Novinky v každodenním používání	4
Připojení k síti LAN	6
Rozdíly verze Professional a Home	7
Instalace Windows XP	7
Příprava před instalací, hardwarové nároky	7
Hardwarové nároky	7
Příprava před instalací	7
Typy instalace Windows XP	8
Čistá instalace	8
Inovace systému Windows XP	9
Instalace Windows XP jako dalšího operačního systému	9
Automatizace instalace	9
Hardware ve Windows XP	10
Instalace a správa hardware ve Windows XP	10
Správa počítače s Windows XP	14
Správa přístupu k počítači	14
Uživatelské účty, profily	14
Typy účtů ve Windows XP	15
Vytváření uživatelských účtů	17
Změny uživatelského účtu	19

Seznámení s Windows XP

Představení Windows XP

Windows XP v sobě spojuje dva předchozí operační systémy z dílny Microsoftu. Těmi operačními systémy, na kterých je Windows XP postaveno je Windows 2000 a Windows 98/ME. Programátoři se snažili v tomto novém operačním systému spojit robustnost, bezpečnost a stabilitu Windows 2000 společně s jednoduchostí ovládání Windows 98/ME. Také došlo ke zvýšení kompatibility software od jiných výrobců. Tento problém se týkal Windows 2000, kdy docházelo k tomu, že některé hry a užité programy nebylo možné spustit pod Windows 2000. Dále byly do systému zahrnuty komponenty, které byly známy pouze z Plus! balíčků nebo byly dodávány jinou firmou. Windows XP se dodávají ve verzích Windows XP Professional, Windows XP Home a poslední verzí je Windows XP 64 Edition, je to Windows XP Professional určený pro 64 bitovou architekturu PC (64 bitové procesory od Intel : Itanium, Itanium 2, od AMD : AMD 64 (Opteron), Athlon FX 51). Verze Home jak již její název napovídá je určena hlavně pro SOHO segment trhu (SOHO = Small Office Home Office). Home verze je koncipována tak, aby se uživatel nemusel zabývat složitou konfigurací zabezpečení, připojování se k doméně atd. Tato verze bohatě postačí pro vytvoření malé domácí nebo kancelářské počítačové sítě typu peer-to-peer. Windows XP Professional obsahuje to samé co verze Windows XP Home, jen je navíc rozšířena o podporu rozsáhlých sítí, připojování do domény (NT/2000/2003), možnosti konfigurování zabezpečení počítače dále podpora Hi-Tech zařízení.

Vyšší spolehlivost a zabezpečení systému

Pro zvýšení spolehlivosti a zabezpečení prošly revizí všechny důležité části operačního systému.

Hlavní změny prodělalo jádro operačního systému, kde se již konečně povedlo zbavit všech pozůstatků kompatibility s MS-DOS. Jádro Windows XP je modifikací jádra z Windows 2000.

Další změnou prošel nástroj, pro ochranu systému. Tento nástroj sleduje práci se systémovými soubory. Dříve vznikala řada problémů tím, že aplikace přepisovaly DLL knihovny systému svými, které byly starší nebo nesprávně napsané. Windows XP má ochranu těchto souborů rozšířenou, aplikacím dovozuje používat svoje knihovny, ale systém si za zálohuje vlastní originální knihovny. Toto zálohování se provádí z důvodů navrácení do původního stavu, pokud se ukážou problémy s nově nainstalovanou knihovnou.

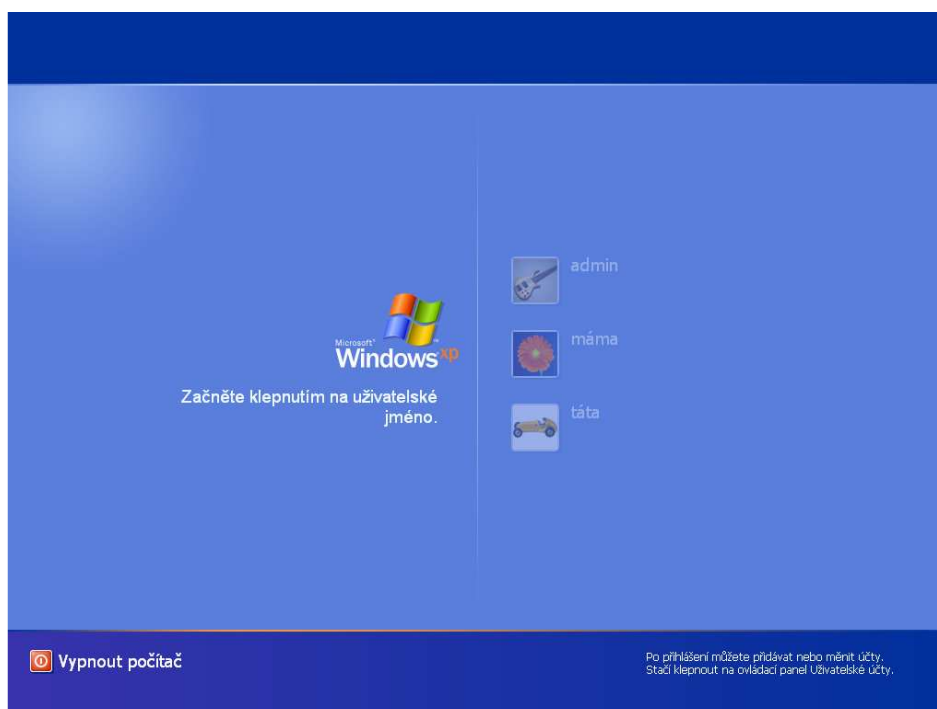
Jako další ochranný prvek může posloužit nástroj Obnovení systému. Tento nástroj pomocí bodů obnovení může vrátit systém do původního stavu před nainstalováním aplikace či ovladače zařízení, který způsobuje problémy při provozu operačního systému.

Další možností a zároveň novinkou ve Windows XP, která přispívá ke zvýšení stability systému je možnost obnovení původního ovladače zařízení. Operační systém si při aktualizaci ovladače zařízení vytvoří kopii původních ovladačů zařízení. Pokud nastanou problémy s nově nainstalovaným ovladačem, stačí pouze návrat k původní verzi ovladače. Ve správci zařízení vyberete zařízení, které způsobuje problémy, potom přejdete na kartu „Ovladač“, kde stisknete tlačítko „Vrátit změny ovladače“. Tím se obnoví původní verze ovladačů a budete muset restartovat PC, aby se projevil změny. Windows XP má implicitně zapnutou ochranu vůči ovladačům, které nebyly certifikovány pro Windows XP. Tato ochrana byla již použita u Windows 2000. Pokud nainstalujete ovladač, který není certifikovaný pro Windows XP, automaticky se vytvoří bod obnovení systému. A tím tyto nástroje a změny v systému zvyšují spolehlivost systému proti haváriím. Seznam podporovaného hardware najdete na adrese <http://www.microsoft.com/hcl>.

Pro zvýšení zabezpečení oproti Windows 9x/ME, Windows XP stejně jako Windows NT/2000 používají pro přístup k počítači uživatelské účty, které jsou chráněny heslem. Dalším zabezpečení vyplývá z použití souborového systému NTFS, který umožňuje jednotlivým uživatelům PC nastavit práva pro přístup k adresářům a souborům.

Novinky v každodenním používání

Úvodní obrazovka, jak již bylo řečeno, pro přístup k počítači se systémem Windows XP musí mít uživatel vytvořen uživatelský účet. Úvodní obrazovka právě slouží k přihlašování uživatelů na počítači. Na úvodní obrazovce vidíme všechny účty, které jsou na počítači vytvořeny mimo účtu Administratora. Účet Administratora je vidět pouze, pokud není na počítači jiný uživatelský účet, pouze účet Administratora. Nyní stačí jen vybrat příslušný účet a kliknout na něj a zadat heslo, pokud je účet heslem chráněn.



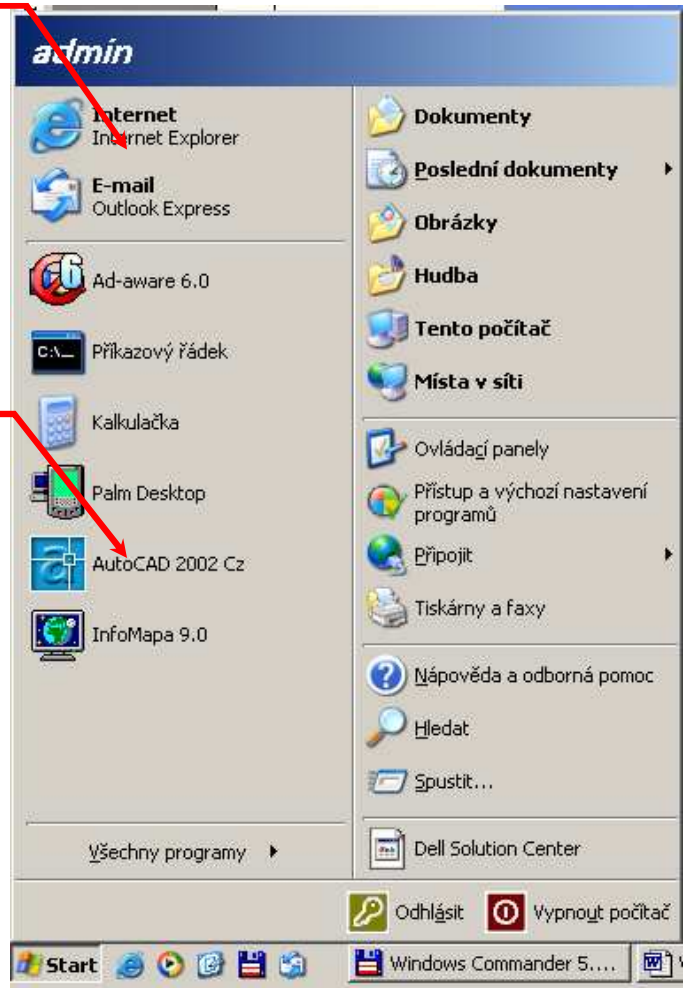
Ke každému účtu máte možnost vybrat obrázek z připravené palety obrázků. Tento obrázek se bude potom zobrazovat u vašeho účtu. Toto zobrazení má jednu podstatnou nevýhodu, že potenciálnímu útočníkovi odhaluje jaké účty na počítači jsou vytvořeny. Nebo další možností je použití klasického přihlašovacího dialogu známého již od Windows NT, kde je potřeba zadat název účtu a heslo.

Rychlé přepínání uživatelů je to nová funkce ve Windows XP, která umožňuje bez nutnosti odhlašování přihlásit se na jiný účet na počítači. Při tom se zachovávají všechny programy, které byly spuštěny v době přepínání na účet jiného uživatele. Tato možnost je dostupná pouze pokud je aktivováno přihlašování pomocí úvodní obrazovky.

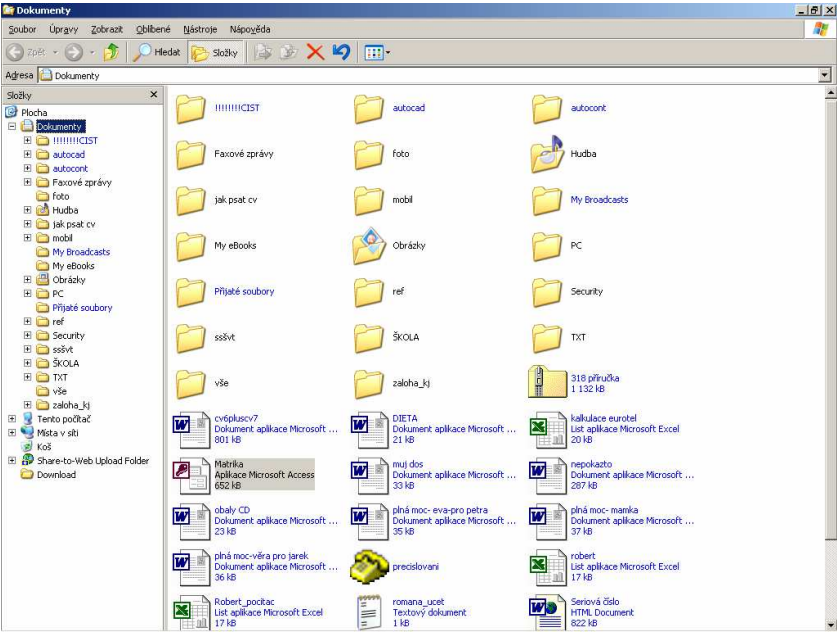
Změnami prošla i samotná nabídka Start, kterou můžete používat ve dvou režimech zobrazení, standardní režim (nabídka Start má stejnou podobu jako v předchozích verzích Windows) nebo styl Windows XP, při aktivaci stylu Windows XP nabídky Start je na ploše pouze ikona Koše a ikony dalších nainstalovaných aplikací, jinak je vše schováno v nabídce Start. Nabídka Start je rozdělena do dvou sloupců.

Seznam připojených programů

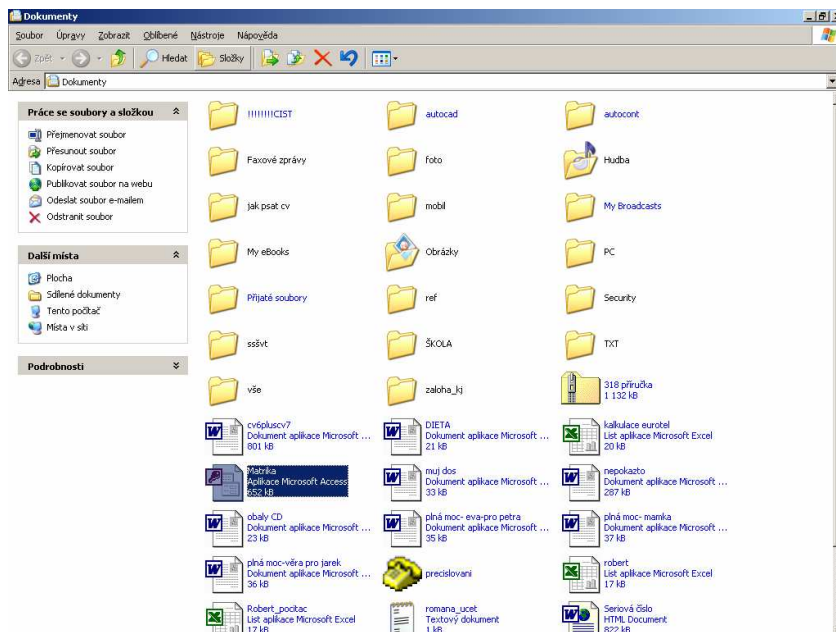
Seznam nejpoužívanějších programů



Změn doznal i Průzkumník, nyní je v něm k dispozici podokno, které obsahuje rychlé odkazy, informace o aktuálním souboru. Také můžete nechat zobrazit klasický styl stromu složek. Toto nastavení se mění stisknutím tlačítka „Složky“ v panelu nástrojů.



Klasický styl Průzkumníka



Podokno úloh v Průzkumníku

Změnám se nevyhnula ani nápověda, která je nyní obsáhlejší a pokud jste připojeni k Internetu, můžete nechat vyhledávat odpověď na váš dotaz v diskusních skupinách nebo znalostní databázi Microsoft. Pokud budete mít závažné problémy, můžete použít nástroj vzdálená pomoc. Tento nástroj využívá vzdálené plochy, proto můžete kontaktovat s žádostí o pomoc i svého známého nebo samotné středisko Microsoft.

Další vylepšení ve Windows XP se týká Internetu. Windows XP je standardně dodáván s Internet Explorer 6.0 (IE 6.0) a Outlook Express 6.0 (OE 6.0) oproti předchozím verzím více integruje jednotlivé části jako např. přehrávač stream záznamů z internetu, zvětšuje zabezpečení při práci s cookies soubory (cookies soubory – jsou posílány z www stránek, které navštívujete, většinou slouží k vaší identifikaci, že jste již na stránkách někdy byli), automatické vyplňování údajů. Automatické vyplňování údajů bylo již ve IE 5.0 a IE 5.5, ale nedalo se nastavit, jaké údaje se mají uchovávat. Další novinkou ve Windows XP je firewall. Firewall slouží k ochraně vašeho PC před napadením z Internetu nebo lokální sítě (LAN). Firewall kontroluje všechny provoz, který probíhá mezi vaším PC a sítí Internet nebo LAN. Zabraňuje nevyžádaným přístupům k vašemu PC ze sítě (ping, portscan, ...). Firewall od společnosti Microsoft si již po svém uvedení ve Windows XP vysloužil nemalou kritiku, byly objeveny bezpečnostní díry, které umožňovali obejít firewall a napadnout váš počítač. Proto můžete také používat firewall od jiných výrobců, kteří se na tento software specializují např. Kerio, ZoneAlarm, Symantec, Sygate,... Poslední věcí, která se týká Internetu je sdílení připojení k Internetu, které je již známé od Windows 98 SE. Po nainstalování a na konfigurování připojení k Internetu s může stát počítač branou do Internetu, ostatní počítače by přistupovaly k Internetu pomocí toho počítače (stane se proxyserverem).

Připojení k síti LAN

Pro připojení počítače k síti LAN musíte mít náležitý hardware, ale i software, který řídí sdílení souborů, tiskáren, řídí přihlašování do sítí atd. Tento software je součástí Windows, je přímo součástí jádra operačního systému. Svoji počítačovou síť můžete jednoduše vytvořit pomocí průvodce instalace sítě. Tento nástroj vám pomůže s konfigurací domácí či kancelářské sítě, sdílení připojení k internetu, připojení k VPN. Dále Windows XP má v sobě zabudovanou podporu Wi-Fi zařízení (bezdrátové sítě na standardu 802.11b/a/g/h)

od výrobce Agere a Cisco. Novinka ve Windows XP je „Připojení ke vzdálené ploše“ tento program je součástí Windows XP Professional a umožňuje uživateli zobrazovat si obrazovku vzdáleného počítače a pracovat s ním, tak jako bychom u něj seděli. Ale můžeme se připojovat pouze k počítači se systémem Windows XP. Aby bylo možné k počítači přistupovat pomocí vzdálené plochy musí na počítači, ke kterému se připojujeme povolena tato služba. Tento počítač / Vlastnosti / Vzdálený přístup / zaškrtnout položku Povolit připojení vzdálených uživatelům k tomuto počítači.

Rozdíly verze Professional a Home

Funkce	Windows XP Professional	Windows XP Home
Podpora více procesorů	Podpora až 2 procesorů ve stanici	Pouze 1 procesor, pokud bude nainstalováno na více procesorovou stanici, bude používat pouze 1 procesor, zbylé budou nevyužité
Podpora 64 bitových procesorů	Ve verzi Windows XP 64 Edition	Verze Windows XP Home nebude s procesorem pracovat
Webový server	Obsahuje IIS verze 5	Webový server neobsahuje
Členství v doméně	Stanici lze zařadit do domény	Nelze zařadit do domény
Rozšířené vlastnosti zabezpečení	K dispozici složitější možnosti zabezpečení (EFS, oprávnění přistupovat k jednotlivým souborům a adresářům	Základní možnosti zabezpečení (zjednodušené sdílení souborů,...)

Instalace Windows XP

Příprava před instalací, hardwarové nároky

Hardwarové nároky

Minimální konfigurace
Procesor 233 MHz
RAM 64 MB
HDD 1,5 GB
Grafická karta VGA (800 x 600)
Myš, CD-ROM
Doporučená konfigurace
Procesor 300 MHz
RAM 128 MB
HDD 1,5 GB
Grafická karta VGA (800 x 600)
Myš, CD-ROM

Příprava před instalací

Příprava před instalací zahrnuje kontrolu hardwaru, zda splňuje alespoň doporučený hardware. Také by měla proběhnout kontrola kompatibility hardwaru s Windows XP, měli by

jste si zajistit všechny ovladače vašeho hardwaru, buď to ovladače přímo určené pro Windows XP nebo alespoň pro Windows 2000. Pro kontrolu kompatibility můžete využít program, který spustíte přímo z instalačního CD, najdete ho po spuštění autorunu pod položkou „Zkontrolovat kompatibilitu systému“. Pokud bude nalezen hardware, s kterým by mohly nastat problémy, program sám zkusí stáhnout kompatibilní ovladače z internetu. Tohoto lze využít, pokud chcete inovovat vaše Windows na Windows XP.

Pokud budete provádět již zmiňovanou inovaci, další věcí, kterou by jste měli udělat je zálohování důležitých dat a systémových souborů. Pro tuto činnost využijte program „Průvodce přenesením nastavení a souborů“. Tento program můžete použít v jakékoliv verzi Windows, ale obnovení těchto nastavení a souborů, lze provést pouze na počítači s Windows XP.

Další co by mělo následovat, zda nemáte zapnutou antivirovou ochranu na úrovni BIOSu, tato ochrana zakazuje zapisovat do MBR, při instalaci Windows XP provádí zápis do MBR, umísťuje tam svůj loader (program, který zavádí systém).

Při přechodu na Windows XP nemusíte mít strach, pokud používáte programy, které fungovaly bezproblémově na Windows 2000 nebude problém ani s jejich provozem na Windows XP. Jisté problémy mohou nastat u aplikací, které jsou kompatibilní pouze se systémy Windows 9x/ME. Pokud již problémy nastanou, můžete se je pokusit odstranit pomocí nové funkce, kterou Windows XP obsahují. Tato nová funkce se snaží tvrdit programům, že se jedná o nějakou starší verzi o nějakou starší verzi Windows 9x/ME/NT. Nastavení této funkce se provádí buď u samotného exe, com souboru nebo u zástupce této aplikace. Pokud si zobrazíte vlastnosti aplikace/zástupce najdete zde kartu „Kompatibilita“, na které lze nastavit barevnou hloubku, jako jaký systém se má Windows XP chovat.

Nyní když budete mít před instalační úkony hotovy, můžete přikročit k instalaci a nyní si musíte vybrat jaký typ instalace Windows XP chcete použít. Můžete si vybrat z čisté instalace, inovace systému Windows na Windows XP, instalace dalšího operačního systému (multiboot)

Typy instalace Windows XP

Čistá instalace

U této instalace se provede nainstalování systému Windows XP na prázdný oddíl disku (partition). Potom musí být tento oddíl formátován jako FAT32 nebo NTFS. Pokud se rozhodnete pro čistou instalaci na počítači, kde již Windows existují. Stačí pouze v instalačním programu odstranit tento oddíl a znovu ho vytvořit a naformátovat buď jako FAT32 nebo NTFS. Instalaci můžete spustit ihned po spuštění počítače, pokud máte v BIOSu nastavené správné pořadí disků, z kterých se může bootovat. To znamená např. CDROM/FDD/HDD nebo CDROM/HDD/FDD. Po úspěšném spuštění instalace se řiďte pokyny na obrazovce, licenční ujednání potvrdíte klávesou F8. Potom se dostanete do části, kde určujete na jaký oddíl disku se mají Windows XP nainstalovat. Můžete použít klávesnice pro práci s oddíly. Klávesou Enter potvrzujete, že chcete Windows XP nainstalovat na daný oddíl, který je ze seznamu vybraný. Klávesa D slouží k odstranění oddílu, který je vybraný ze seznamu. Tuto klávesu použijte, pouze jen pokud jste si jisti, **data ztratíte!!!** A nakonec klávesa C slouží k vytvoření nového oddílu na disku, ale jen pokud je tam ještě volné místo. Pokud vytvoříte nový oddíl a určíte, že na něj chcete nainstalovat Windows XP, musíte nejdříve oddíl zformátovat na FAT32 nebo NTFS. Instalace bude pokračovat dále.

Pokud se vám z nějakého důvodu nepodaří spustit instalaci přímo z CD při spuštění počítače, můžete se pokusit ji spustit ručně. Ale budete potřebovat spouštěcí disketu Windows 98/ME. Tato disketa obsahuje obecný ovladač CD-ROM mechaniky a také program SmartDrive (smartdrv.exe). SmartDrive vytvoří v RAM oblast (cache paměť) pro diskové

operace, data z disku se načtou do této cache. Potom přejdete na instalační CD Windows XP do adresáře i386 (např. D:\i386\) a spustíte program winnt, tím se spustí instalační program Windows XP.

Potíže

Pokud vám při instalaci Windows XP na konci textového režimu instalace havaruje systém (tj. objeví se modrá obrazovka s hlášením STOP), nejpravděpodobnější příčinou bude nekorektní ovladač diskového řadiče jak IDE nebo SCSI. Řešením je stažení ovladače daného řadiče pro Windows XP. Ovladač si uložte na disketu a při startu instalace Windows XP počkejte až se objeví hlášení o nahrání ovladače řadiče disku a stiskněte klávesu F6.

Inovace systému Windows XP

Tento typ instalace slouží k update staré verze Windows na verzi Windows XP, při zachování původních nastavení a nainstalovaných programů. Před inovací by jste měli spustit z instalačního CD poradce při inovaci systému. Najdete ho v „Zkontrolovat kompatibilitu systému“ > „Automaticky kontrolovat systém“. Tento průvodce zjistí možné problémy s inovací systému, co se týče hardwaru tak i softwaru. Po této kontrole, pokud se neobjevily závažné problémy, můžete pokračovat s instalací, vyberete položku „Inovovat (doporučeno)“.

Během inovace máte možnost využít dynamické aktualizace, je k ní potřeba být připojen k internetu. Během této aktualizace dojde ke stažení aktualizacních balíčků a ovladačů. Tím „ušetříte“ čas pozdější instalací těchto balíčků. Po několika restartech počítače bude inovace dokončena. Při inovaci dojde k vytvoření uživatelských účtů pro uživatele, kteří měli vytvořeny profil ve Windows 98/ME. Pokud měl profil nastaveno heslo, dojde k jeho vymazání, dále se zachová nastavení prostředí pro jednotlivé uživatele. Nakonec spustíte „Průvodce instalací sítě“, kde dojde k nakonfigurování připojení k LAN síti nebo připojení k internetu přes dial-up, ADSL a spuštění Firewall.

Instalace Windows XP jako dalšího operačního systému

Také si můžete na počítač nainstalovat Windows XP aniž by jste přišli o možnost spustit si předchozí verzi Windows, kterou máte na počítači. Při spuštění počítače si vyberete jaký operační systém bude chtít spustit. Zde platí jedno omezení, na jednom počítači můžete mít nainstalováno několikrát Windows NT/2000/XP pro každou instalaci bude jedna položka. Ale pokud budete mít několik instalací Windows 9x/ME bude v možnostech výběru operačního systému pouze jedná položka, proto budete muset použít jiného bootmanagera (např. Partition Magic, XOSL,..). Instalaci spustíte v prostředí vašich stávajících Windows (X:\i386\winnt32.exe) a vyberete položku „Nová instalace“, tuto položku volte jen pokud máte na disku možnost vytvořit oddíl pro nainstalování Windows nebo pokud máte nějaký oddíl, který chcete použít pro nainstalování Windows, potom platí to samé jako pro plnou instalaci.

Automatizace instalace

Pro zjednodušení instalace Windows XP, na místech, kde se instalují velké počty počítačů není možné instalovat každý počítač zvlášť. Zde můžete využít dvou možností instalace buď automatickou instalaci (bezobslužná instalace) nebo klonování disků.

Bezobslužná instalace

Pomocí prostředků Windows XP si můžete vytvořit tzv. soubor odpovědí. Tento soubor má v sobě uloženy odpovědi na dialogy, které se zobrazují během instalace. Jedná se o

odpovědi na Product Key, nastavení prostředí (národní prostředí, časové pásmo,...), název majitele, nastavení sítě atd. Tento soubor odpovědí můžete vytvořit pomocí „Průvodce správcem instalace systému Windows“. Tento program se nachází na instalačním CD v adresáři Support\Tools s souboru Deploy.cab. Vše co tento soubor obsahuje si přepokopírujte na disk počítače. Průvodce je umístěn v souboru Setupmgr.exe, který vás provede vytvořením souboru odpovědí. Můžete si určit úroveň interakce (jak moc bude moci uživatel zasahovat do instalace). Dále nastavujete odkud instalujete (CD, pevný disk, síťový disk). Tento soubor odpovědí si uložte třeba na disketu a spusťte instalaci Windows XP tímto způsobem winnt /unattend:a:unattend.txt. Kde a:unattend.txt říká, že soubor je uložen na disketě pod daným názvem. Pokud provádíte instalaci z CD stačí soubor s odpověďmi přejmenovat na winnt.sif a uložit na disketu. Disketu dejte do mechaniky ještě před spuštěním instalace, instalační program si tento soubor s odpověďmi načte a již bude vše probíhat podle odpovědí v souboru.

Klonování disků

Klonováním disků se udělá přesná kopie disku na jiný disk. K tomu použijte utilitu Sysprep, která provede přípravu systému na klonování. Klonování má výhodu, že na jeden počítač si nainstalují všechny potřebné aplikace a teprve potom provedu klonování disku. Má to však také nevýhodu, že klonování lze provádět jen na stejných počítačích se stejným hardwarem. Utilita Sysprep odstraní z počítače nastavení, která se týkají SID. SID je identifikační číslo počítače, této identifikace se využívá při práci v doméně. Tato identifikace musí být v celé doméně jedinečná. Po spuštění aplikace Sysprep a provedení všech úkonů aplikace dojde k vypnutí počítače a nyní můžete použít nějaký software, který slouží ke klonování disků (Host, PowerQuest,...). Po spuštění počítače, na který byl přenesen systém pomocí klonování proběhne tzv. minisetup. Minisetup provede identifikaci PnP zařízení, spustí uvítání do Windows XP a zadání identifikačních údajů (majitel, společnost,...), vytvoříte uživatelské účty a hlavně se vygeneruje jedinečné SID. Tento proces by měl trvat jen několik minut.

Hardware ve Windows XP

Instalace a správa hardware ve Windows XP

Aby mohl operační systém správně pracovat s hardwarem počítače, musí být v systému nainstalovány ovladače, pro dané zařízení. Ovladače zařízení, říkají operačnímu systému, jak mají být nakonfigurovány prostředky (IRQ, DMA, I/O, rozsah paměti). V počítačích již od dob Windows 95 je používán systém Plug and Play (PnP), tento systém umožňuje automatickou konfiguraci zařízení, zařízení by mělo být po spuštění operačního systému nainstalováno a hned připraveno k používání. Systém Windows zjistí o jaké zařízení se jedná a vybere jednu z vhodných konfigurací zařízení, tak aby nedocházelo ke konfliktu s jiným zařízením, tj. aby zařízení nepoužívaly stejné IRQ, DMA nebo stejné rozsahy paměti. Aby PnP plnohodnotně fungoval, musí být podporován BIOSem počítače, operačním systémem počítače a nakonec samotným zařízením. Dnes by jste již neměli setkat se žádným zařízením, které nepodporuje PnP. Pokud se setkáte ještě se zařízením, které nepodporuje PnP, musíte toto zařízení ručně nainstalovat pomocí „Průvodce přidáním hardware“ (Ovládací panely > Přidat hardware).

Ve Windows XP existují tři nástroje pomocí nichž můžete spravovat hardware počítače. Jedná se o „Správce zařízení“, „Průvodce přidáním hardware“ a nakonec „Poradce při potížích s hardware“. Tyto tři nástroje využijete pokaždé, když budete instalovat, odebírat hardware nebo řešit problémy s hardwarem.

Do počítače můžete přidávat celou řadu zařízení, nyní se provedeme jejich základní rozřazení :

- Karty
 - jedná se o zařízení, které se zasouvají do přídatných patič na základní desce (PCI karty, AGP, AMR, CMR, ISA)
- Jednotky
 - jedná se o pevné disky počítače, optické mechanicky (CD-ROM, CD-RW, DVD), jednotky ZIP, disketové jednotky
- Externí zařízení
 - jedná se veškerý hardware, který se nachází mimo počítač, to znamená je sním spojen pomocí, nějakého přenosového média (kabel, IR, Wi-Fi, Bluetkou. Příklad externích zařízení : tiskárna, myš, klávesnice, scanner, digitální fotoaparát atd.
- Paměť
 - jedná se o paměťové čipy, které slouží k rozšíření paměti RAM, jak RAM paměť počítače, tak RAM paměť jednotlivých zařízení. Paměťové čipy jsou organizovány do větších celků, v dnešní době se setkáte s pamětmi o velikosti od 16 MB až po 1GB. Paměti se také dělí na jednotlivé typy
 - paměťový modul SIMM
 - FPM RAM u počítačů s procesory do 486 včetně
 - EDO RAM u počítačů s procesory 486 až Pentium
 - Paměťový modul DIMM
 - SDRAM u počítačů u počítačů Pentium a vyšší
 - DDR RAM u dnešních počítačů používají technologii přenosu dvojnásobku dat během jednoho taktu

Podepsané ovladače zařízení

Již dříve jsme se zmiňovali, co jsou ovladače a jaký je jejich účel. Proto je velmi důležité, aby ovladače, které jsou dodávány se zařízením spolehlivé a nezpůsobovaly nestabilitu systému. Právě z toho důvodu je již od verze Windows 2000 vybaveny jakousi ochranou, která upozorňuje, že ovladač zařízení, který instalujete není digitálně podepsán. To znamená, že tento ovladač neprošel testováním společnosti Microsoft WHQL (Windows Hardware Quality Labs). Tudíž nezaručují, že nepodepsané ovladače nebudou způsobovat problémy se systémem. Při instalaci takového ovladače budete upozorněni, že se jedná o nepodepsaný ovladač a můžete buď ovladač nainstalovat nebo nenainstalovat. Pokud budete instalovat ovladač, který není podepsaný vytvoří systém Windows Bod obnovení systému (viz. později). Pokud chce změnit výchozí nastavení systému, aby se nedotazovalo , zda nainstalovat nepodepsané ovladače. Vyvoláte místní nabídku u ikony Tento počítač a vyberte položku Vlastnosti, zde zvolte kartu Hardware a potom klikněte na tlačítko Podpisy ovladačů, zde máte tři možnosti výběru :

- Ignorovat – umožňuje nainstalovat jakýkoliv ovladač
- Upozornit – výchozí nastavení, ptá se zda nainstalovat nepodepsaný ovladač
- Blokovat – je blokována instalace jakéhokoliv nepodepsaného ovladače

Položka „Nastavit tuto akci jako výchozí akci systému“ pokud je zaškrtnuta, že je toto nastavení platné pro všechny uživatele (uživatelské účty) počítače. Pokud je toto zaškrtnutí zrušené, nastavení platí pouze pro aktuálního uživatele.

Kompatibilita ovladačů z jiných verzí Windows je pouze mezi Windows 2000 a velmi omezeně mezi Windows Me, to znamená, že ovladače zařízení pro tyto operační systémy by měly fungovat i pod Windows XP.

Jak probíhá instalování ovladačů pro nový hardware

Pokud přidáváte do počítače nové zařízení, které podporuje PnP, měli by jste být bez jakýchkoliv problémů.

Po zapnutí počítače může nastat několik situací.

- systém Windows XP rozpozná zařízení, které jste přidali do počítače a nainstaluje vhodný ovladač, který je ve Windows XP umístěn. Zařízení bude fungovat správně
- systém Windows XP rozpozná zařízení, které jste přidali do počítače a nenajde pro něj vhodný ovladač, vyzve vás k jeho vložení na disketu nebo na CD. Pokud ovladač nemáte, můžete se pokusit najít ho www stránkách výrobce hardware nebo použít ovladač podobného zařízení, který je dostupný již ve Windows XP
- zařízení je ve Windows XP nainstalováno, ale zařízení nepracuje. Může se jednat o to, že je potřeba spustit ještě instalační program, který nainstaluje podpůrné soubory. Nebo zařízení je v konfliktu s jiným zařízením, toto poznáte ve správci zařízení. U zařízení, které je v konfliktu s jiným zařízením se ve Správci zařízení objeví žlutý trojúhelník s vykřikníkem.
- poslední možností je, že zařízení nebude vůbec rozpoznáno. Může se jednat právě o zařízení, které nepodporuje PnP nebo vaše základní deska není schopna použít k rozpoznání Pnp na tento typ zařízení (dá se vyřešit updatem BIOSu). Budete muset spustit „Průvodce přidáním hardwaru“

Spouštění a používání Správce počítače

Správce zařízení se spouští několika způsoby, první z nich je pomocí Ovládacích panelů a pod položkou Nástroje pro správu zvolíte Správa počítače. Další možností spuštění je vyvolání místní nabídky u ikony Tento počítač a potom zvolit položku Spravovat. Nyní se vám spustí Správce počítače, který umožňuje základní správu systému jak na místním, tak vzdáleném počítači. Pomocí správce počítače můžete řídit tři hlavní části operačního systému.

- Systémové nástroje – nástroj pro správu systému a zobrazování systémových informací
- Úložiště – zobrazuje informace o nainstalovaných fyzických discích a logických discích na nich vytvořených, dále dává přístup k nástroji Defragmentace disku
- Služby a aplikace – zobrazuje a provádí správu vlastností služeb na počítače, pod položkou Služby se nacházejí všechny služby, které Windows XP používají pro svůj provoz

Po spuštění Správy počítače provádíte správu na počítači, u kterého sedíte, pokud potřebujete spravovat jiný počítač, který je připojen do vaší lokální sítě, stačí pouze u položky Správa počítače (místní) vyvolat místní nabídku a zvolit položku Připojit k jinému počítači ... Zde zadáte cestu k počítači nebo ho můžete vyhledat pomocí nástroje pro vyhledávání.

Nyní již ke správě hardwaru, který je nainstalovaný na Vašem počítači. Ke správci zařízení se dostanete kliknutím na (+) u Správa počítače a potom u položky Systémové nástroje. Zde je již poslední položkou ze seznamu Správce zařízení. V pravé části vidíte zařízení, která jsou k počítači připojena, implicitně jsou zařízení zobrazena v pořadí Zařízení podle typu. Dalšími možnostmi zobrazení jsou Zařízení podle připojení, kde ukazuje jak jsou jednotlivá zařízení připojena v počítači. Prostředky podle typu, zobrazuje zařízení podle

přidělených systémových prostředků (IRQ, DMA, I/O, rozsah paměti). Prostředky podle připojení, zobrazí podle přiřazení prostředků a ještě rozříděno podle toho jak jsou zařízení připojena k počítači. Zobrazit skrytá zařízení, objeví se ještě jedna položka, pod kterou jsou uložena zařízení, která nejsou PnP nebo zařízení, která byla odstraněna ze systému, ale jejich ovladače zůstaly nainstalovány.

Nyní můžete ve Správci zařízení vybrat konkrétní zařízení počítače a začít s ním pracovat. Označíte zařízení a vyberete z místní nabídky položku Vlastnosti. Nyní záleží na to jaké zařízení jste vybrali. Každé zařízení může mít různé vlastnosti a tím pádem bude mít jiné karty v panelu Vlastnosti zařízení. Karta, se kterou se setkáte u každého zařízení je karta Obecné. Na této kartě jsou obecné informace o zařízení jako typ zařízení, výrobce zařízení, umístění zařízení v počítači, dále stav zařízení (zde máte možnost spustit Poradce při potížích s hardwarem, který se pomocí otázek pokusí pomoci při řešení problému, nebo je zde přímo zobrazeno chybové hlášení, pomocí kterého může zjistit co se zařízením stalo) a poslední položkou je položka Využití zařízení, zde máte možnost povolit nebo zakázat používání tohoto zařízení. Nepoužívat toto zařízení znamená, že zařízení je dále evidováno v systému, ale nepoužívá žádné systémové prostředky (IRQ, DMA, I/O, rozsah paměti) a systém Windows toto zařízení nepoužívá a tudíž nemůže způsobovat žádné konflikty zařízení.

Další karta, která se objevuje je karta Ovladač, na této kartě máte možnosti pracovat s ovladačem zařízení. Jsou zde dostupná čtyři tlačítka první z nich je Podrobnosti, pod tímto tlačítkem najdete seznam souborů ovladače zařízení. U jednotlivých souborů se zobrazují informace o vydavateli, verzi ovladače, autorských právech a ještě o tom, zda je soubor digitálně podepsán.

Aktualizovat ovladač je dalším tlačítkem přístupným na Kartě Ovladač. Po kliknutí na toto tlačítko se spustí průvodce aktualizace ovladače daného zařízení. V průvodci si můžete vybrat ze dvou možností, buď nechat aktualizovat ovladač automaticky nebo určit umístění ovladače např. na CD. Automatická aktualizace ovladače prohledá systém Windows XP, zda neobsahuje novější ovladač, než ten co je aktuálně nainstalovaný. Toho lze využít, pokud ovladač nahrajete pomocí nějakého spustitelného souboru a on sám neprovede aktualizaci za vás. Pokud zvolíte, že určíte umístění nové ovladače ručně máte na výběr ze dvou možností Vyhledat nejlepší ovladač v těchto umístěních, prohledá systém Windows XP, zda není k dispozici nový ovladač a potom dále prohledá ještě další umístění, která zadáte. Druhou možností je zvolit položku, Nevyhledávat, zvolím ovladač k instalaci, po kliknutí na tlačítko Další se zobrazí seznam dostupných zařízení, která jsou kompatibilní a systém má jejich ovladače. Pokud zde nabízený ovladač není ten pravý, můžete zvolit tlačítko Z diskety a zvolit umístění souboru s ovladačem.

Pod tlačítkem Vrátit změny ovladače se skrývá nová funkce Windows XP. Jistě jste se setkali s problémy pokud jste nainstalovali nové ovladače zařízení a tyto ovladače způsobovaly problémy systému. Tuto situaci nyní řeší funkce Vrátit změny ovladače, tato funkce při každé aktualizaci ovladače zařízení vytvoří zálohu původních ovladačů. Právě z důvodů možných problému s novými ovladači. Pokud máte problémy s novými ovladači stačí pouze u daného zařízení vybrat a na kartě Ovladač kliknout na tlačítko Vrátit změny ovladače, provede se obnovení původních ovladačů zařízení a změny se projeví až po restartování počítače. Ovladače se vám nepodaří obnovit u zařízení, které nemá aktualizovaný ovladač. V tomto případě se objeví hlášení, že neexistuje žádná záloha ovladačů a pokud máte problémy se zařízením nabídne spuštění Poradce při potížích.

Posledním tlačítkem na kartě Ovladač je tlačítko Odinstalovat. Toto tlačítko slouží k odebrání zařízení a k němu přidružených ovladačů ze systému. Ale jen do té doby, než restartujete počítač, potom Windows XP provede kontrolu zařízení PnP a znovu nalezne zařízení a nainstaluje ovladače. Proto se tato funkce používá ve dvou případech. Prvním u nich je, že zařízení budete ze systému nadobro odstraňovat např. budete měnit svoji grafickou

kartu za výkonnější. Druhá možnost použití je pokud se vám nepodaří správně obnovit původní ovladače zařízení, lze využít této funkce k odebrání ovladačů ze systému. Při novém spuštění Windows XP nedetekuje zařízení PnP a umožní nainstalovat ovladač.

Může nastat situace, např. budete mít zařízení, které vám způsobuje problémy se systémem. A potřebujete toto zařízení odpojit od Windows XP (zařízení bude fyzicky přítomné v počítači, ale Windows XP toto zařízení nebudou používat) k tomuto právě využijeme funkce povolení nebo zakázání používání zařízení v počítači, kdy zařízení bude v počítači přítomno, Windows s tímto zařízením nebude pracovat. Ale hlavní věcí je, že zařízení nebude používat systémové prostředky (IRQ,DMA,I/O, rozsah paměti) a tím pádem nebude v konfliktu s jiným zařízením.

Další kartou, se kterou se můžete setkat u některých zařízení je karta Prostředky. Na této kartě se zobrazují systémové prostředky a jejich rozsahy, které dané zařízení používá. Na této kartě také můžete najít pokud je zařízení v konfliktu s jiným zařízením (obě zařízení používají stejné systémové prostředky). Potom máte možnost změnit rozsahy používaných systémových prostředků na takové, které nejsou v konfliktu. Pro diagnostiku problémů se zařízeními můžete také využít nástroje Systémové informace v nabídce Start, kde si může nechat zobrazit konfliktní nebo sdílené prostředky zařízení a další položkou jsou problémová zařízení v systému.

Správa počítače s Windows XP

Správa přístupu k počítači

Ve Windows XP je zabezpečení počítače rozděleno do několika částí. První z nich je identifikace uživatele, který chce pracovat s počítačem. Druhou částí je zabezpečení dat na počítači (zabezpečení je platné pouze pokud používáte souborový systém NTFS), při práci na počítači, kdy je uživatel lokálně přihlášen (práva v NTFS hrají určitou roli i při sdílení dat v počítačové síti). Poslední částí je ochrana dat a počítače, který je připojen do počítačové sítě, potažmo Internetu. Samostatnou částí je nástroj pro konfiguraci místních zásad zabezpečení.

Uživatelské účty, profily

Nyní se budeme věnovat části identifikace uživatele pro umožnění přístupu k počítači. Windows XP převzalo od svých předchůdců Windows NT/2000 vlastnost, která zabezpečuje počítač. Touto vlastností je nutnost identifikovat se předtím než je umožněno pracovat s počítačem. Tj. uživatel se musí přihlásit k počítači, k přihlášení využívá uživatelského jména a hesla. Podle těchto údajů dojde k ověření uživatele a umožní se mu pracovat s počítačem nebo neumožní. Jak je vidět z předchozího textu, uživatel, který chce pracovat s počítačem musí mít na počítači vytvořen uživatelský účet.

Uživatelské účty jsou základním kamenem zabezpečení ve Windows XP. Uživatelské účty jsou určeny jménem a nepovinně heslem (pokud nebude mít účet heslo, je to zdroj potenciálních problémů se zabezpečením). Pomocí takto určeného účtu systém řídí, sleduje a omezuje přístup k prostředkům systému, což je konfigurováno právy a oprávněními. (právo, např. právo vypnout počítač; oprávnění přiděluje vlastník, např. uživatel může číst obsah adresáře, může tisknout na tiskárně).

Uživatelské účty jak by se mohlo zdát nejsou identifikovány podle uživatelského účtu, ale pomocí SID (Secure ID). Každý uživatel má speciálně vygenerované SID, které je v celém systému unikátní. Teprve pomocí tohoto SID se identifikuje, zda má uživatel nějaké oprávnění k objektu a pokud má, tak jaká to jsou oprávnění. Při určování zda má uživatel oprávnění např. k otevření složky a spuštění nějakého souboru se určuje pomocí ACL (Access

Control List). Zde jsou uvedena všechna SID, která mají přidělena nějaké oprávnění pro danou složku.

Z předchozího text plyne jedna důležitá věc, pokud by měl uživatel NOVAKJ přístup do složky MZDY a došlo k odstranění účtu z počítače. Potom by se vytvořil znovu účet NOVAKJ, již by neměl nový uživatel NOVAKJ přístup do složky MZDY, protože má jiné SID.

SID se používá z několika důvodů, přejmenujete účet a nemusíte měnit na všech složkách, kde měl uživatel přístup oprávnění pro nový název účtu. Další důvod je, pokud by se někdo snažil zmocnit vašich dat tím, že odstraní váš účet a vytvoří nový účet se stejným názvem, ale heslem které již sám určí. Tento postup je samozřejmě zbytečný, protože bude vytvořeno nové SID.

Uživatelské účty ve Windows XP jsou dvojího druhu místní a doménové. Doménové účty souvisí s provozem domény Windows NT/2000/2003, kde je vytvořen účet uživatele jednou a určuje kde se daný uživatel může přihlásit, jedná se o tzv. centrální správu účtů. Místní účty jsou vytvářeny na jednotlivých počítačích a slouží pouze k přihlášení na daném počítači. Proto pokud potřebuji mít přístup ke všem počítačům, musím si na všech počítačích vytvořit uživatelský účet. V souvislosti s účty se budeme také bavit i o skupinách, ty mohou být také místní a doménové. Slouží ke sdružování několika uživatelských účtů, kterým potřebuji přidělit stejná oprávnění. Je to zjednodušení než abychom nastavovali oprávnění jednotlivým uživatelům. Takto mohu vytvořit skupiny např. účetní, sekretářky, marketing a těmto skupinám přidělit daná oprávnění. Skupiny se doporučují pro používání z důvodů menší chybovosti při přiřazování oprávnění uživatelům.

Ještě jednu věc, o které se musím zmínit jsou profily ve Windows XP. Pokud se uživatel správně přihlášením dojde nejdříve k načtení jeho uživatelského profilu a teprve potom se zobrazí Plocha, nabídka Start atd. Uživatelské profily byly známy již od Windows 95, uživatelský profil byl vytvořen pro každého uživatele, který pracoval s počítačem. Uživatelský profil obsahuje všechna uživatelská nastavení a soubory pracovního prostředí uživatele. Mezi ně patří osobní nastavení např. ukazatele myši, pracovní plochy, nabídky Start, soubory cookies, jednotlivá data aplikací (např. vlastní slovník pro Office, emaily,...), konfigurace Internet Explorer, soubory ze složky Dokumenty dále nastavení připojení k síti a celou řadu dalších nastavení. Uživatelské profily jsou uloženy na disku se systémem v adresáři Documents and Settings, kde jsou profily uloženy v adresářích, které mají stejný název jako uživatelský účet, ke kterému patří. Pokud odstraníte uživatele jeho profil zůstane na počítači, musíte ho odstranit ručně. Uživatelské profily spravujete pomocí dialogu Vlastnosti systému (Tento počítač – Vlastnosti) na kartě Upřesnit, klikněte na tlačítko Nastavit u položky Profily uživatelů v následujícím dialogu můžete profily odstraňovat, kopírovat nebo měnit jejich typ (má smysl používat pouze u domény).

Poznámka

Pokud jste inovovali systém z Windows NT 4, budou uživatelské profily uloženy v hlavním adresáři systémového disku v podadresáři Profiles.

Typy účtů ve Windows XP

Windows XP obsahuje několik předdefinovaných skupin, pomocí kterých se řídí práva a oprávnění na daném počítači. Jednotlivé skupiny a jejich oprávnění a práva:

Administrators

Uživatelé, kteří jsou přiřazeni do této skupiny mají práva správce počítače. Tím pádem mají práva a oprávnění dělat cokoliv s počítačem.

- Vytvářet, měnit a odstraňovat uživatelské účty
- Instalovat programy
- Sdílet složky
- Nastavovat oprávnění a práva
- Přistupovat ke všem souborům
- Přebírat vlastnictví souborů
- Instalovat a odebírat hardware počítače
- Přihlašovat se v nouzovém režimu
- Instalace aktualizací Service Pack a Windows Pack
- Inovace operačního systému
- Oprava operačního systému
- Konfigurace důležitých parametrů operačního systému (například zásad hesel, řízení přístupu, zásady auditu, konfigurace ovladače režimu jádra apod.)
- Správě protokolů zabezpečení a auditování;
- Zálohování a obnova systému.

Power Users

Členové skupiny Power Users mají vyšší úroveň oprávnění než členové skupiny Users, ale menší než členové skupiny Administrators. Členové skupiny Power Users mohou provádět všechny úkoly týkající se operačního systému kromě úkolů vyhrazených pro skupinu Administrators. Tato skupina je určena pro uživatele, kteří potřebují skoro všechna všechna oprávnění jako skupina Administrators.

- Spouštění aplikací certifikovaných pro systém Windows 2000 nebo Windows XP Professional a i starších aplikací
- Instalace programů, které nemění soubory operačního systému, nebo instalace systémových služeb
- Úprava prostředků celého systému včetně panelů Tiskárny, Datum a čas, Možnosti napájení a dalších prostředků Ovládacích panelů
- Vytváření a správa místních uživatelských účtů a skupin
- Zastavení a spouštění systémových služeb, které nebyly spuštěny jako výchozí
- Z toho vyplývá, že může instalovat, odstraňovat a sdílet tiskárny
- Sdílet soubory a adresáře
- Nesmí zálohovat a obnovovat ze zálohy
- Nemá přístup k všem souborům na disku s NTFS, jen tam, kde má uděleno oprávnění

Users

Uživatelé, kteří jsou přiřazeni do této skupiny jsou tzv. uživatelé s omezeným oprávněním a ti mohou:

- Měnit heslo, obrázek svého účtu
- Používat nainstalované programy
- Zobrazovat oprávnění
- Vytvářet, měnit a odstraňovat soubory ve vlastních složkách (je jejich vlastníkem)
- Zobrazovat soubory ve sdílených složkách

Guest

Uživatelé mají podobná oprávnění jako Users, jen jsou omezeni o možnost měnit heslo a další možnosti. Uživatelé, kteří jsou do této skupiny zařazeni jsou by měli být náhodní uživatelé počítače.

Dále ve Windows XP existují další předdefinované skupiny. Která mají speciální oprávnění. Některé z nich :

- Backup Operators
 - Uživatelé, kteří jsou v této skupině mohou zálohovat a obnovovat data počítače.
- HelpServicesGroup
 - Je to skupina určená pro funkci Vzdálená pomoc
- Everyone
 - Tato skupina je opravdu speciální v této skupině jsou zařazeni všichni uživatelé, kteří jsou na počítači. Z toho plynou často chyby, pokud zakážete přístup do složky skupině Everyone, zakážete přístup všem uživatelům počítače.



Vytváření uživatelských účtů

Po čisté instalaci Windows XP by jste měli mít na počítači účty Administrator, Guest a další účty pokud jste je vytvořili při instalaci. Pokud jste inovovali z Windows 98/ME/2000, kde se používaly profily, došlo k vytvoření účtů, které mají název shodný s názvem profilu a jejich heslo je prázdné. Navíc jsou tyto uživatelé členy skupiny Administrators. Windows neumožňují přistupovat k počítači přes síť účtům, které nemají nastavené heslo. Ale tento účet může být zneužit místně.

Pro vytváření účtů máte čtyři možnosti. První z nich je přes Ovládací panely nástroj Uživatelské účty, druhou možností je pomocí Správy počítače, třetí je možnost použití dialogu z Windows 2000 (control userpasswords2) nebo poslední možností je využití příkazové řádky, která vám nabízí maximum nastavení účtu.

Nyní se budeme věnovat nejjednoduššímu nástroji a to je nástroj Uživatelské účty v Ovládacích panelech. Rozhraní okna Uživatelské účty můžeme rozdělit do tří částí, levá část tzv. podokno úloh a hlavní část, která má dvě části „Vyberte úkol“ nebo možnost upravovat jednotlivé účty. Účet vytvoříte kliknutím na položku Vytvořit nový účet. Nyní pouze zadáte název účtu a potom zvolíte jaký typ účtu to bude, zda správce počítače či uživatel s omezenými oprávněními. A tím je účet vytvořen. Pozor nemá nastavené heslo.

Druhou možností jak vytvořit účet je použití Správce počítače. Správce počítače spustíte kliknutím na ikonu Tento počítač a pod pravým tlačítkem vyberete z menu položku Spravovat. Po spuštění Správce počítače vyberete Místní uživatelé a skupiny a kliknete na položku uživatelé. Zobrazí se vám seznam všech uživatelů na počítači.

 admin	tento uživatel má přístup na počítač
 ASPNET	tento uživatel má zakázaný přístup k počítači

Nového uživatele vytvoříte menu nebo pomocí pravého tlačítka a vyberete položku Nový uživatel. Nyní se vám zobrazí dialog, pomocí kterého vytvoříte uživatele. Uživatelské jméno je jméno, pomocí kterého se bude uživatel přihlašovat, Jméno a příjmení je nepovinné slouží k lepšímu rozlišení uživatelů, položka Popis je také nepovinná a slouží pouze informativně. Heslo a Potvrzení hesla pro daný účet. Nyní zaškrtněte položky. Při přihlášení musí uživatel změnit heslo, uživatel je při přihlášení požádán o zadání nového hesla, pozor, pokud uživateli nepřihlásíte heslo může heslo pro tento účet nastavit kdokoliv. Uživatel nemůže měnit heslo

uživatel si sám nemůže měnit heslo, pouze administrátor mění heslo. Heslo je platné stále, souvisí s místními zásadami zabezpečení, v nichž může definovat, aby si uživatelé po určité době měnili heslo. Zaškrtnutím toho tlačítka překonáte toto zabezpečení a nebude mít vliv na tento účet. Účet je zablokován tímto můžete dočasně zamezit přístup k počítači aniž by jste mazali jeho účet. Po vyplnění údajů a nakonfigurování účtu kliknete na tlačítko Vytvořit, pozor dialog se po vytvoření účtu nezavře pouze vytvoří účet a vynuluje hodnoty v dialogu. Pozor zde nedefinujete do jaké skupiny uživatel patří, implicitně je přiřazen do skupiny Users.

Další možností jak vytvořit účet je zvolit dialog známý z Windows 2000, ten spustíte tímto způsobem. Start – Spustit a zadáte control userpasswords2. Spustí se dialog, ve kterém můžete na kartě Uživatelé přidávat, odstraňovat nebo modifikovat jednotlivé uživatele. Pro vytvoření uživatele kliknete na tlačítko přidat, kde se objeví průvodce pro přidání uživatele. Kde vyplníte jméno uživatele, uživatelské jméno, heslo a zvolíte do jaké skupiny uživatel patří. Dalšími důležitými prvky dialogu Uživatelé účty ve stylu Windows 2000 je zaškrťovací tlačítko Před použitím počítače musí uživatelé zadat uživatelské jméno a heslo, pomocí toho zaškrťavátka, určujete zda se uživatelé přihlašují pod svými účty nebo zda se počítač rovnou spustí pod účtem třeba uživatele skupiny Power Users, tohoto se dá využít třeba pro domácí použití. Poslední důležitým prvkem je na kartě Upřesnit zaškrťavátka Požádat stisknutí kláves Ctrl+Alt+Delete. Toto je důležité pro zabezpečení, někdo by mohl vytvořit aplikaci, která by se chovala jako přihlašovací dialog, ale sloužila by se sběru uživatelských hesel k účtům. Tímto zabezpečením předejte této možnosti zneužití.

Poslední možností je vytvoření uživatel pomocí příkazové řádky. Používá se příkaz Net User, tento příkaz slouží i k celé řadě jiných úkonů týkajících se systému Windows XP. Účet vytvoříte takto, spustíte si příkazovou řádku a zadáte příkaz net user, dojde k vypisu všech uživatelů na daném počítači. Nyní syntaxe daného příkazu.

```
Net User [uživatelské jméno] [Heslo] /add /passwordchg:[yes/no] /active:[yes/no] /expires:[datum/never] /passwordreq:[yes/no] /times: [časy/all]
```

- [heslo], pokud vynecháte heslo, účet má prázdné heslo, pokud napíšete * budete vyzváni k zadání hesla nebo pokud použijete místo hesla /Random, bude vygenerováno náhodné heslo
- /add , vytvoříte uživatele s daným jménem a heslem, název účtu nesmí být delší než 20 znaků a nesmí obsahovat „ / \ [] : ; = , + * ? < >
- /passwordchg:[yes/no], určuje zda uživatel může měnit heslo
- /active: [yes/no], určuje zda je účet zablokován či ne
- /expires:[datum/never], určuje do kdy je možné účet použít pro přihlášení, pokud zadáváte datum, použijte krátký formát, který je uveden v místním nastavení systému (např. 30.11.2003)
- /passwordreq:[yes/no], určuje, že uživatelský účet nesmí mít prázdné heslo
- /times:[časy/all], určuje v jakých časových intervalech se může uživatel přihlásit k počítači. Zadávání je takto např. Po-pá,8:00-16:00;So,8:00-12:00 (nyní je definováno, že se uživatel může přihlásit od pondělí do pátku od 8:00 do 16:00 a v sobotu pouze od 8:00 do 12:00)

Tento příkaz má mnohem více parametrů, ale nás zatím zajímaly jen tyto. Poslední tři parametry nelze nastavit v žádném grafickém rozhraní Windows XP. Tato nastavení jsou jinak v grafickém rozhraní dostupná pouze na Windows 2000 Server nebo Windows 2003 Server. Dávejte si pozor na dvojtečku za některými parametry a nedělejte mezeru za touto dvojtečkou!!!!

Změny uživatelského účtu

Pokud potřebujete cokoliv změnit na uživatelském účtu, máte možnost použít jeden z již představených nástrojů, ale pozor každý umí něco jiného.